



# 中华人民共和国国家标准

GB/T 29635—2013

GB/T 29635—2013

## 附录 B (资料性附录) 海洛因相关谱图

海洛因的色谱图及质谱图见图 B.1 和图 B.2。

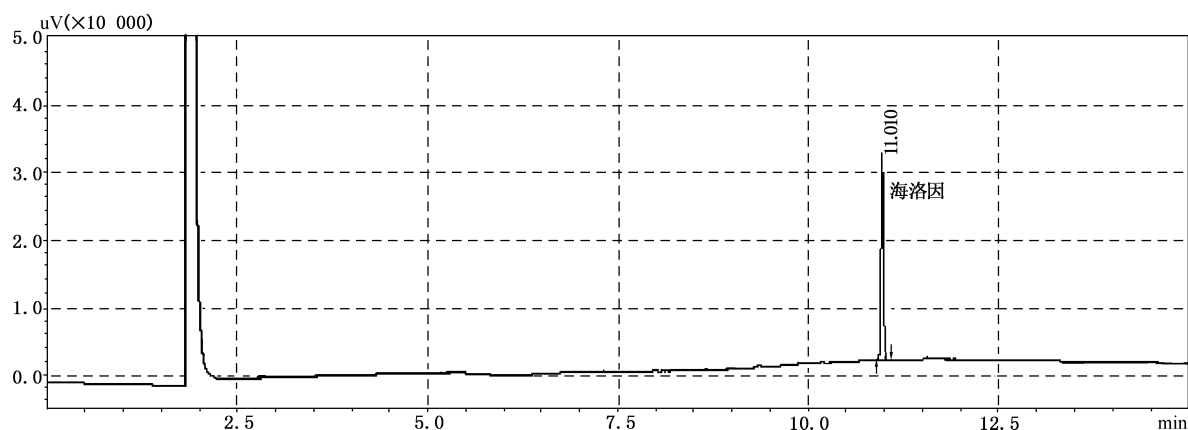


图 B.1 海洛因气相色谱图

## 疑似毒品中海洛因的气相色谱、 气相色谱-质谱检验方法

GC and GC-MS examination methods for heroin in suspected drug

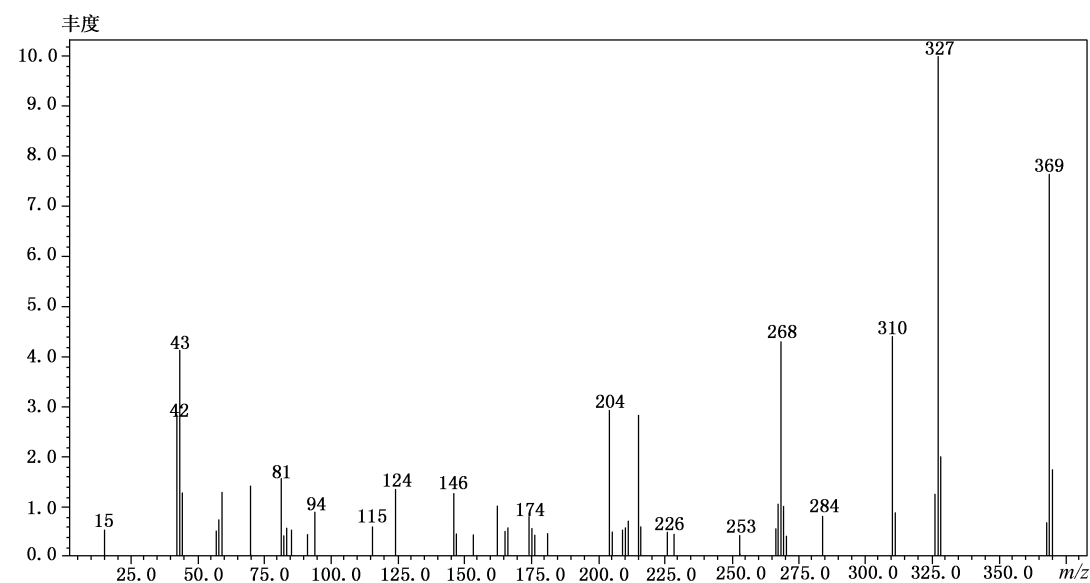
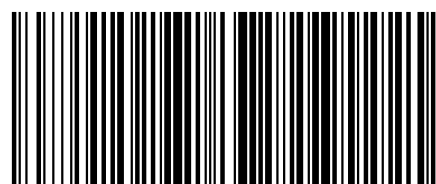


图 B.2 海洛因质谱图



GB/T 29635—2013

版权专有 侵权必究

\*

书号:155066·1-47417

定价: 16.00 元

2013-07-19 发布

2013-11-01 实施

中华人民共和国国家质量监督检验检疫总局  
中国国家标准化管理委员会 发布

附录 A

(资料性附录)

外标定量法样品提取操作参数选择表

外标定量法样品提取操作参数选择见表 A.1。

表 A.1 外标定量法样品提取操作参数选择表

预分析含量/%	初次定容体积/mL	稀释倍数	标准溶液浓度/(mg/mL)
50~100	20	21	0.1
30~50	20	11	0.1
10~30	10	11	0.1
5~10	30	—	0.1
2~5	20	—	0.1
1~2	10	—	0.1
0.1~1	10	—	0.01

中华人民共和国  
国家标准  
疑似毒品中海洛因的气相色谱、  
气相色谱-质谱检验方法

GB/T 29635—2013

\*

中国标准出版社出版发行  
北京市朝阳区和平里西街甲2号(100013)  
北京市西城区三里河北街16号(100045)

网址 www.spc.net.cn

总编室:(010)64275323 发行中心:(010)51780235

读者服务部:(010)68523946

中国标准出版社秦皇岛印刷厂印刷

各地新华书店经销

\*

开本 880×1230 1/16 印张 0.75 字数 18 千字

2013年9月第一版 2013年9月第一次印刷

\*

书号: 155066·1-47417 定价 16.00 元

如有印装差错 由本社发行中心调换

版权专有 侵权必究

举报电话:(010)68510107

## 8.2.2 内标法

### 8.2.2.1 含量结果有效性

对两个平行测定数据按式(4)进行相对相差(RD)计算, RD不超过10%, 数据有效; 否则, 应重新检验。

$$RD = \frac{|X_1 - X_2|}{\bar{X}} \times 100\% \quad \dots\dots\dots(4)$$

式中:

RD —— 相对相差, %;

$X_1$ 、 $X_2$  —— 两个样品平行定量测定的含量数值;

$\bar{X}$  —— 两个样品平行定量测定含量的平均值。

### 8.2.2.2 含量结果计算

以两份样品测定含量的平均值作为含量结果。

## 8.3 含量结果表述

定量检验完成后, 检验结果应表述为: 从样品中检出海洛因成分, 其中海洛因含量为 $\times\times.\times\%$ 。

## 8.4 测量不确定度的评定与表述

如需提供测量不确定度, 测定结果的不确定度评定与表述按 JJF 1059.1—2012 的规定执行。

# 前 言

本标准按照 GB/T 1.1—2009 给出的规则起草。

请注意本文件的某些内容可能涉及专利。本文件的发布机构不承担识别这些专利的责任。

本标准由全国刑事技术标准化技术委员会毒物分析标准化分技术委员会(SAC/TC 179/SC 1)提出并归口。

本标准起草单位: 公安部物证鉴定中心。

本标准主要起草人: 高利生、张春水、郑琿、钱振华、徐鹏、黄星、王一、王蔚昕、常颖、刘克林。